

1 Completa il testo con i verbi al presente.

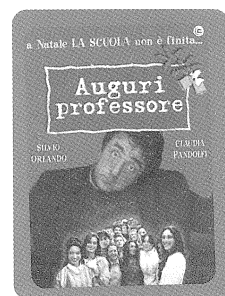
Marino e Glauco si conoscono all'esame di ammissione all'Arma e (*diventare*) _____ grandi amici. Tutto va bene, fino a quando (*conoscere*) _____ Rita, che si innamora di Glauco. I due vogliono sposarsi e Marino, anche lui innamorato di Rita, (*preferire*) _____ andare in un'altra città. Glauco lo (*raggiungere*) _____ e lo aiuta a risolvere alcune missioni importanti e pericolose. Il film (*finire*) _____ bene: i due carabinieri (*tornare*) _____ amici e Marino (*accettare*) _____ la nuova situazione. Finalmente Glauco e Rita possono sposarsi.



2 Completa il testo con gli articoli della lista.

(gli) (il) (il) (il) (l') (la) (la)

Vincenzo Lipari fa _____ insegnante e, dopo tanti anni, non sopporta più _____ studenti e odia _____ suo lavoro. Ma un giorno arriva una nuova collega: si chiama Luisa, una ex alunna dei primi anni. Grazie a questo incontro Lipari ricostruisce un nuovo rapporto con _____ sua classe e con _____ suo lavoro. _____ film vuole mostrare _____ vita dura ma affascinante dell'insegnante nella scuola italiana. È proprio il caso di dire "Auguri professore!"



3 Scegli l'articolo giusto e metti i verbi al presente.

Davide è (*il / lo*) segretario particolare di un uomo politico: (*prendere*) _____ (*gli / l'*) appuntamenti, (*ricevere*) _____ (*i / le*) telefonate, (*pulire*) _____ (*il / lo*) studio, (*comprare*) _____ (*gli / i*) fiori per sua moglie. Ma non solo: deve anche amministrare una grande quantità di denaro. Un giorno (*capire*) _____ che quei soldi hanno una provenienza sospetta, ma è troppo tardi.



4 Completa le frasi con il verbo fare e riordina il dialogo.

n° _____ ► Sono impiegata in un ufficio e voi?

n° _____ ► Tu che lavoro _____ ?

n° _____ ► Io _____ l'operaio, e lei è cameriera in un ristorante.

5 Ora riscrivi il dialogo del punto 4 cambiando dove è possibile fare con essere e viceversa. Attenzione agli articoli!

6 Forma le frasi come nell'esempio. Attenzione: ♂ = maschile, ♀ = femminile.

Faccio	il lo l' la	♂ barb	aio
		♀ alberga	aia
		♂ commercial	iere
		♀ farmac	iera
		♀ inferm	ista
		♀ libr	tore
		♂ macell	trice
		♀ music	
		♀ parrucch	
		♂ pit	
		♂ stil	
		♀ tradut	

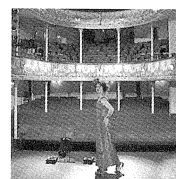
7 Riscrivi l'inizio delle trame dei 3 film con i nomi dei personaggi trasformati al femminile. Cambia anche il titolo.

♂	♀
<p>Titolo: Segretario particolare Davide è il segretario particolare di un uomo politico.</p>	<p>Titolo: _____ Maria è _____ _____</p>
<p>Titolo: I due carabinieri Marino e Glauco si conoscono all'esame di ammissione all'Arma e diventano grandi amici.</p>	<p>Titolo: _____ Sabrina e Paola si conoscono _____ _____ _____</p>
<p>Titolo: Auguri professore Vincenzo Lipari fa l'insegnante e, dopo tanti anni, non sopporta più gli studenti e odia il suo lavoro.</p>	<p>Titolo: _____ Teresa Lipari fa _____ _____ _____</p>

8 Che lavoro fanno queste persone? Completa i testi con le professioni della lista. Attenzione: metti anche l'articolo!

a Costruisco case e palazzi.
È un lavoro duro e faticoso.
Faccio _____.

c Lavoro in teatro. La sera molte persone vengono a vedere il mio spettacolo comico.
Faccio _____.



attrice



casalinga

b Lavoro in casa. Cucino, pulisco, lavo i panni, faccio la spesa.
Qualcuno dice che questo non è un lavoro, ma si sbaglia.
Faccio _____.

d Per lavoro viaggio molto. Ho tanti appuntamenti e partecipo a lunghe riunioni.
Faccio _____.



manager



muratore

9 Collega le colonne e completa le frasi. Attenzione, non sempre tutte le colonne devono essere collegate.

Il	appuntamenti	è		case
Lo	casalinga	costruisce	i	comico
La	muratore	lava	le	lunghe
Gli	riunioni	sono		panni
Le	spettacolo	sono		tanti

Vai su www.almaedizioni.it/domani e mettili alla prova con gli esercizi on line dell'unità 7.



1 In ogni coppia di dialoghi alcuni elementi **evidenziati** sono stati scambiati. Correggi gli errori, come nell'esempio.

☺☺☺ benissimo / molto bene	☺☺ bene	☺ non c'è male	☹ così così	☹ insomma	☹☹ non molto bene
-------------------------------	------------	-------------------	----------------	--------------	----------------------

Esempio

Marco ☺☺, signor Lippi ☹	Gianni ☺, Antonio ☺☺☺
<ul style="list-style-type: none"> ■ Ciao Marco, come stai? • Bene, grazie signor Lippi, e tu? ■ Benissimo. 	<ul style="list-style-type: none"> ■ Ciao Gianni, come stai? • Non c'è male, grazie Antonio, e Lei? ■ Insomma.

- a signor Conti ☺☺☺, Anna ☺☺
- Ciao signor Conti, come stai?
 - Benissimo, grazie Anna, e tu?
 - Bene.

- Toni ☺, Paola ☹☹
- Buongiorno Toni, come sta?
 - Non c'è male, grazie Paola, e tu?
 - Non molto bene.

- b signor Porta ☺☺, signor Draghi ☹
- Buongiorno signor Porta, come sta?
 - Così così, grazie signor Draghi, e Lei?
 - Non c'è male.

- Mario ☺, signora Bini ☹
- Ciao Mario, come stai?
 - Insomma, grazie signora Bini, e Lei?
 - Bene.

- c signor Gatti ☺☺☺, Claudio ☹
- Buongiorno signor Gatti, come sta?
 - Non molto bene, grazie Claudio, e tu?
 - Così così.

- signora Verdi ☺☺, signora Mauri ☹☹
- Buongiorno signora Verdi, come sta?
 - Bene, grazie signora Mauri, e Lei?
 - Molto bene.

2 Riordina le frasi a destra (dove c'è la fotografia scrivi il nome della bevanda). Poi metti le frasi al posto giusto a sinistra e ricomponi il dialogo, come nell'esempio.

• _____?

■ Per me un caffè.

◆ E _____?

• Certo signora. _____?

▲ _____.

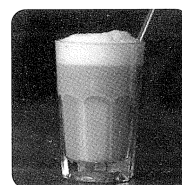
me – per – un



io – prendo – un



avere – io – posso – un



cosa – e – Lei – signor Berti – prende

buongiorno – cosa – prendete – signori,

3 Scegli la preposizione e il verbo modale giusti e metti gli altri verbi al presente.

LA STAMPA

QUOTIDIANO FONDATA NEL 1867
LUNEDÌ 20 • 1,00 € IN ITALIA (PREZZI PROMOZIONALI ED ESTERO IN ULTIMA) SPEDIZIONE ABB. POSTALE - D.L. 353/03 (CONV. IN L. 27/02/04) ART. 1 COMMA 1, DCB - TO www.lastampa.it

(Voi - Conoscere) _____ il detto "volere è potere"? In questo caso è vero. Questa storia inizia cinque anni fa, quando McDonald's (arrivare) _____ (a / in) Puglia e (decidere) _____ di aprire un suo spazio (a / in) Altamura, una cittadina di 65.000 abitanti. La novità (avere) _____ subito un grande successo: la maggior parte della gente infatti ha visto un fast-food solo in televisione e così il nuovo McDonald's registra ogni giorno il "tutto esaurito". Al punto che, per mangiare un Big Mac, le persone (devono / possono / vogliono) prendere il ticket e fare una lunga fila. Ma a questo punto (succedere) _____ qualcosa di imprevisto. Luca Digesù, un giovane panettiere del posto, (aprire) _____ una piccola bottega nella stessa piazza. Il panettiere (abbassare) _____ subito i prezzi e (moltiplicare) _____ l'offerta: focacce, focaccine, pizze e panini di tutti i tipi. Naturalmente tutto preparato con prodotti locali e genuini. Digesù (capire) _____ che la sua è la scelta giusta quando i genitori, dopo aver accompagnato i bambini (a / da) McDonald's, (andare) _____ (a / da) mangiare qualcosa di buono (a / da) lui.

In poche settimane la "corrente" dei clienti s'inverte e la piccola bottega (cominciare) _____ a riempirsi di clienti insoddisfatti dei Big Mac. Infatti tutti (devono / possono / vogliono) mangiare la meravigliosa "focaccia" locale di farina di grano duro, spessa e spugnosa, condita con l'olio di oliva e il pomodoro fresco. McDonald's, per recuperare le perdite, (inventare) _____ nuove promozioni, moltiplica le feste per bambini, cambia direttore. Ma non (deve / può / vuole) fare niente per cambiare le cose: davanti ai prodotti di qualità di un piccolo fornaio, il gigante americano (deve / può / vuole) chiudere.



- 4 Trasforma il testo a sinistra cambiando i **soggetti** e i **verbi**, come nell'esempio a destra. Poi elimina dal puzzle i verbi modali che utilizzi e scrivi nell'ordine le lettere rimaste. Scoprirai il soprannome della città di Altamura.

Per mangiare un Big Mac, **le persone** devono prendere il ticket e fare una lunga fila. Ma una piccola bottega apre nella stessa piazza e **tutti** vogliono mangiare la meravigliosa "focaccia". **McDonald's** non può fare niente per cambiare le cose: davanti ai prodotti di qualità di un piccolo fornaio, **il gigante americano** deve chiudere.

www.lastampa.it

Esempio

Le persone / tutti ► **io**

McDonald's / il gigante americano ► **tu**

Per mangiare un Big Mac, **io** devo prendere il ticket e fare una lunga fila. Ma una piccola bottega apre nella stessa piazza e **io** voglio mangiare la meravigliosa "focaccia". **Tu** non puoi fare niente per cambiare le cose: davanti ai prodotti di qualità di un piccolo fornaio, **tu** devi chiudere.

- a le persone / tutti ► **tu**
McDonald's / il gigante americano ► **io**
- b le persone / tutti ► **voi**
McDonald's / il gigante americano ► **loro**
- c le persone / tutti ► **noi**
McDonald's / il gigante americano ► **voi**
- d le persone / tutti ► **lui**
McDonald's / il gigante americano ► **noi**

► Il soprannome è

P	V	O	G	L	I	A	M	O	D	D	L
O	D	D	A	D	L	E	D	O	O	O	N
S	E	E	E	E	P		O	S	V	B	V
S	V	V	S	V	U	P	B	D	E	B	O
O	I	O	A	I	O	O	B	E	T	I	L
D	D	E	V	O	I	T	I	V	E	A	E
V	U	O	I	I	P	E	A	O	U	M	T
D	O	V	E	T	E	T	M	N	G	O	E
V	O	G	L	I	O	E	O	O	L	I	A
P	O	S	S	O	N	O	V	U	O	L	E
P	O	S	S	I	A	M	O	D	E	V	E

- 5 Completa il testo con le preposizioni della lista.

a con da in

PIZZA, SCHIACCIATA E FOCACCIA

___ Italia, si sa, i posti dove mangiare una buona pizza sono molti. Ogni città ha le sue specialità.

___ Roma, per esempio, potete mangiare dell'ottima pizza bianca e rossa non solo in pizzeria ma anche dal fornaio. ___ Firenze e in generale in tutto il centro Nord, la pizza bianca del fornaio si chiama schiacciata o focaccia. Ma la capitale della pizza è Napoli. Andare ___ mangiare una pizza ___ Michele, in via C. Sersale, è un'esperienza indimenticabile. Questa pizzeria, fondata nel 1870 dal pizzaiolo Michele, è piccolissima e sempre piena di gente. Le specialità sono due: la classica *margherita* (___ il pomodoro e la mozzarella di bufala) e la *marinara* (___ pomodoro, aglio e origano).

Vai su www.almaedizioni.it/domani e mettili alla prova con gli esercizi on line dell'unità 8.



1 Ascolta e scegli il titolo giusto.

DVD esercizi 6

- ☐ Apre il primo supermercato per anziani.
- ☐ Un paese senza negozi.
- ☐ Apre un piccolo negozio e il supermercato deve chiudere.

2 Riascolta molte volte e scegli le affermazioni giuste.

DVD esercizi 6

1. Cavallasca è

- ☐ un supermercato.
- ☐ un paese vicino Como.
- ☐ un paese in Svizzera.

2. Cavallasca

- ☐ ha un panificio, una salumeria, un minimarket e un fiorista.
- ☐ non ha

3. Il supermercato va bene

- ☐ per le persone anziane.
- ☐ per i giovani.

4. Cavallasca ha

- ☐ 0
- ☐ 1 supermercati.
- ☐ 2
- ☐ 3

5. Davanti al Comune c'è

- ☐ un mercato.
- ☐ un supermercato.

6. Per andare al supermercato

- ☐ è necessaria la macchina.
- ☐ non è necessaria

3 Collega dove necessario le parole di sinistra con le parole di destra e ricomponi il listino del bar, come nell'esempio.

caffè	
caffè	
cappuccino	
cioccolata	
tè	
cornetto	
pasta	
latte	
panino	
toast	
tramezzino	
acqua	
succo	
spremuta	
	calda
	d'arancia
	di frutta
	freddo
	freddo
	macchiato
	macchiato
	minerale



- 4 Ricomponi i due dialoghi, uno al formale e l'altro all'informale. Attenzione: usa una volta le frasi sottolineate e due volte le frasi evidenziate, come negli esempi.

Formale (Lei)		Informale (tu)
■ _____	◆ Arrivederci signora, a presto.	■ _____
• _____	◆ Sono 7 euro.	• _____
• <u>Certo! Prego.</u>	◆ Sì, signora. Mi dispiace.	• <u>Certo! Prego.</u>
■ _____	◆ Ciao Anna, a presto.	■ _____
• _____	◆ <u>Certo! Prego.</u>	• _____
■ _____	◆ Scusi... posso chiedere un'informazione?	■ _____
• _____	◆ Ok, arrivederci Roberto.	• _____
■ _____	◆ <u>Perfetto. Ecco i 3 di resto.</u>	■ _____
• _____	◆ <u>I tramezzini sono finiti?</u>	• _____
■ _____	◆ <u>Ecco, tenga.</u>	■ _____
• _____	◆ Scusa... posso chiedere un'informazione?	• _____
■ <u>Ecco, tenga.</u>	◆ Sì, Anna. Mi dispiace.	■ <u>Ecco, tieni.</u>
• _____	◆ Allora vorrei un panino e un succo di frutta. Quant'è?	• _____
■ _____	◆ Ok, ciao Roberto, ci vediamo.	■ _____
• _____	◆ <u>Ecco, tieni.</u>	• _____
■ _____		■ _____
• _____		• _____
■ _____		■ _____
• _____		• _____

- 5 Completa il testo con gli articoli indeterminativi.

Il Baretto è _____ bar che offre la classica colazione alla romana (cappuccino e cornetto), ma anche _____ ampia scelta di paste, dolci e crostate. A pranzo è possibile mangiare _____ panino o _____ tramezzino preparato con arte da Loredana, _____ simpatica signora di sessant'anni che gestisce il locale insieme al marito. Ma chi vuole qualcosa di più consistente può ordinare _____ insalata mista o _____ piatto caldo. Il bar ha anche _____ spazio esterno, con 5 tavoli sempre occupati dagli avventori che non mancano mai in questo delizioso locale situato in _____ caratteristica via del centro di Roma. Vivamente consigliato a chi ama i luoghi di una volta.

- 6 Metti l'articolo indeterminativo davanti alle parole dell'esercizio 3.

Vai su www.almaedizioni.it/domani e mettili alla prova con gli esercizi on line dell'unità 9.



1 Trova in ogni riga + la parola in più e inseriscila nella riga superiore (nella riga -), come nell'esempio.

- • Buongiorno.
 + ▶ Buongiorno Alberto, come stai (ragazzi)?
 - • C'è male, grazie.
 + ▶ Non posso avere un caffè macchiato?
 - • Certo. Ecco. E tu Giulia cosa?
 + ■ Per me prendi un succo di frutta.
 - ♦ Scusa, posso un'informazione?
 + • Sì, chiedere prego.

- ♦ I cornetti al sono finiti?
 + • Sì, cioccolato mi dispiace.
 - ♦ Allora uno strudel. Quant'è?
 + • Vorrei sono 3 euro.
 - ♦ Ecco. Ho euro.
 + • Grazie. Ecco i 17 di 20 resto.
 - ♦ Perfetto. Ciao, presto.
 + • Ciao, a ci vediamo.

• Ogni parola inserita correttamente 2 punti

Totale: ____ / 16

2 Trasforma il dialogo del punto 1 dall'informale (tu) al formale (Lei).

- Buongiorno signori.
 ▶ Buongiorno signor Alberto, _____
 • _____
 ▶ _____
 • _____
 ■ _____
 ♦ _____
 • _____

- ♦ _____
 • _____
 ♦ _____
 • _____
 ♦ _____
 • _____
 ♦ Perfetto. Arrivederci, a presto.
 • Arrivederci.

• Ogni elemento cambiato correttamente 2 punti

Totale: ____ / 8

3 Completa il dialogo con il verbo fare, gli articoli, il nome delle professioni. Attenzione: ♂ = maschile, ♀ = femminile.

- Che lavoro (voi - fare) _____ ?
 ■ Io (♀ - fare) _____ impiegat _____, Antonio (♂ - fare) _____
 camer _____, Lucia (♀ - fare) _____ dent _____, Mauro e Paolo
 (♂ - fare) _____ opera _____ in un call center. E voi?
 • Noi (♀ - fare) _____ farmac _____.

• Ogni elemento corretto 1 punto

Totale: ____ / 16

4 Collega le colonne e ricostruisci le frasi. Attenzione, non sempre tutte le colonne devono essere collegate.

Il	acqua	è		crema	
L'	cornetti	è	il	dolce con le	
Lo	panettiere	fa	la	naturale o	
I	pizze della pizzeria	possono avere	un	pane	bianca
La	schacciata	può essere	una	pizza	mele
Le	strudel	sono		tonde	gassata

• Ogni frase corretta 3 punti

Totale: ____ / 18